

# ROLLADENMOTOR ER - ANLEITUNG



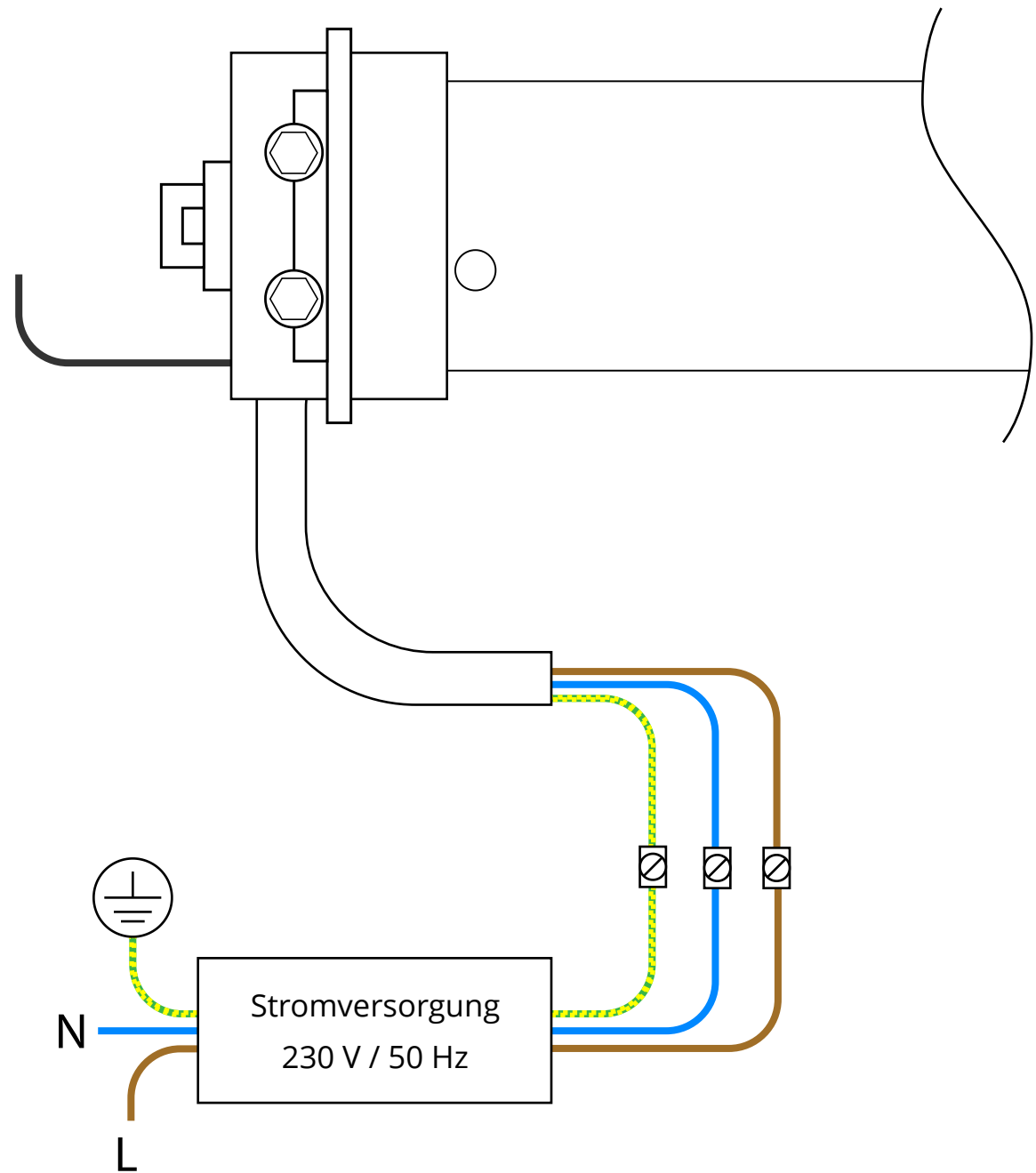
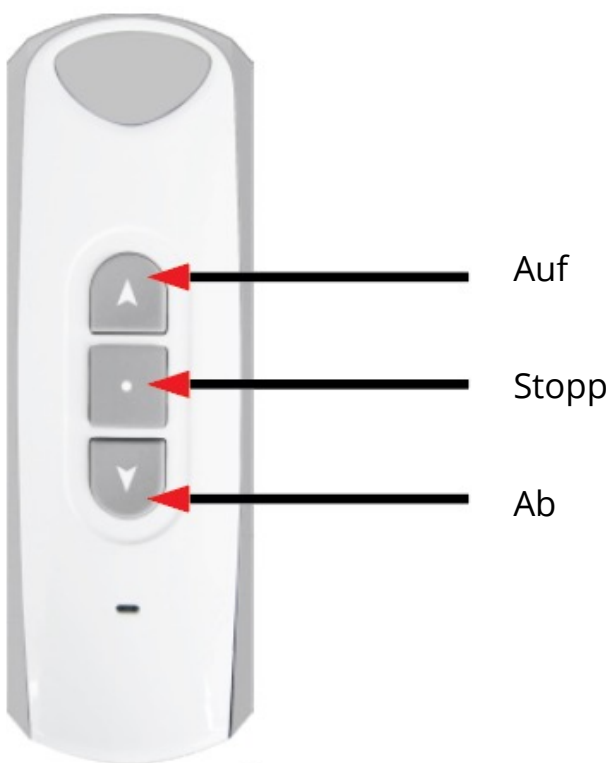
## TECHNISCHE DETAILS

- Energieversorgung: AC 220V/50 Hz
- Schutzart: IP44
- Kompatibel mit max. 15 Sender
- Nennleistung:  $\leq 400W$

## ANSCHLUSS DES MOTORS

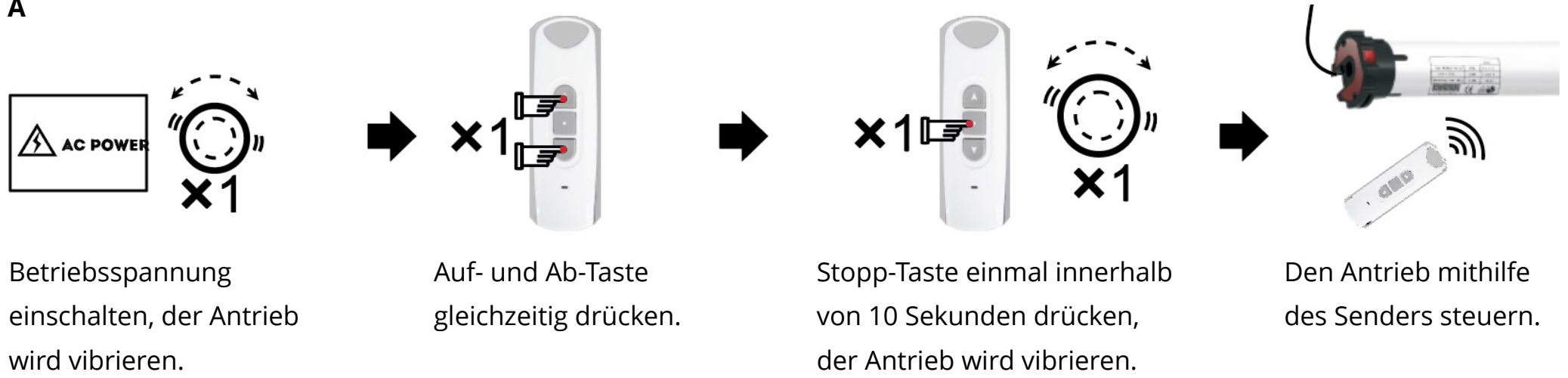
Die Haupt-Bauteile des Motors sind:

-  Erdleiter gelb/grün
-  Neutralleiter / blau
-  Phasenleiter / braun
-  Antenne (schwarz)



## PROGRAMMIERUNG

A



### HINWEIS:

- a) Die Programmierungsmethode A funktioniert nur mit einem Antrieb, bei dem noch keinen Sender programmiert wurde.
- b) Wurde bereits bei einem Antrieb ein Sender gespeichert, dann ist diese Methode A unwirksam. Jedoch können Sie die Stromversorgung abschalten und dann dreimal kontinuierlich einschalten, wobei Sie bei jeder Einschaltung des Motors sicherstellen müssen, dass der Antrieb vibriert. Ab dem Moment ist die Programmierungsmethode A gültig.

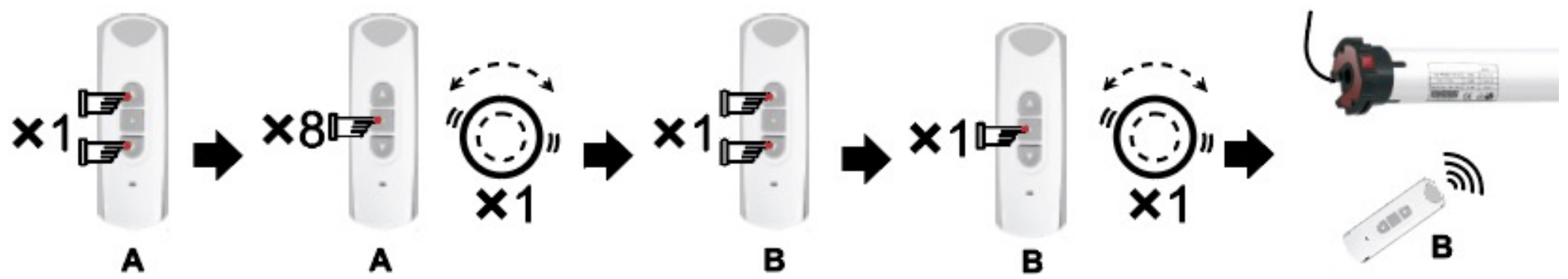
B



### HINWEIS:

Nach der Programmierung können Sie den Motor mithilfe des Senders steuern (Hoch-/ Runterfahren und Stoppen).

## SPEICHERUNG DER WEITEREN SENDER



Auf dem Sender (A), welcher schon mit dem Motor verbunden ist, gleichzeitig Auf- und Ab-Taste drücken.

Auf dem Sender (A) Stopp-Taste acht Mal (x8 Klick) innerhalb von 10 Sekunden drücken. Der Antrieb wird vibrieren.

Auf dem nächsten Sender (B), welchen Sie speichern möchten, gleichzeitig Auf- und Ab-Taste drücken.

Auf dem Sender (B) Stopp-Taste nur einmal (1x Klick) innerhalb von 10 Sekunden drücken. Der Antrieb wird vibrieren.

Den Antrieb mithilfe des Senders B steuern.

### HINWEIS:

Jeden nächsten Sender kann man nur durch den schon gespeicherten Sender hinzufügen.

## LÖSCHEN DES SENDERS

**A:** Löschen des Senders, der gespeichert wurde.



Auf- und Ab-Taste gleichzeitig drücken.

Stopp-Taste sieben Mal (x7 Klick) innerhalb von 10 Sekunden drücken.

Auf-Taste einmal innerhalb von 10 Sekunden drücken, der Antrieb wird vibrieren.

Der Sender steuert den Antrieb nicht mehr.

## LÖSCHEN DES SENDERS

**B:** Löschen aller Sender, die gespeichert wurden.



Auf- und Ab-Taste gleichzeitig drücken.

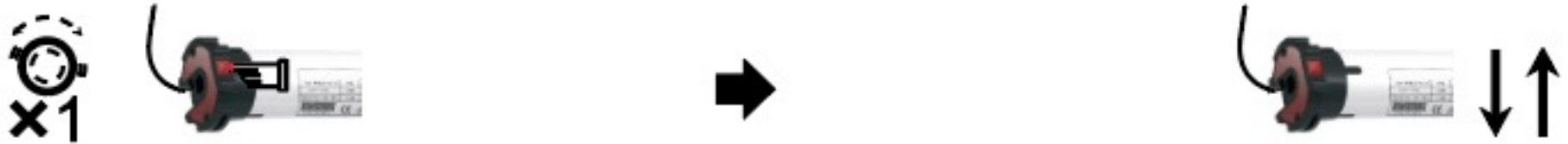
Stopp-Taste sechs Mal (x6 Klick) innerhalb von 10 Sekunden drücken.

Auf-Taste einmal innerhalb von 10 Sekunden drücken, der Antrieb wird vibrieren.

Alle Sender wurden gelöscht.

## ÄNDERUNG DER RICHTUNG DER MOTORBEWEGUNG

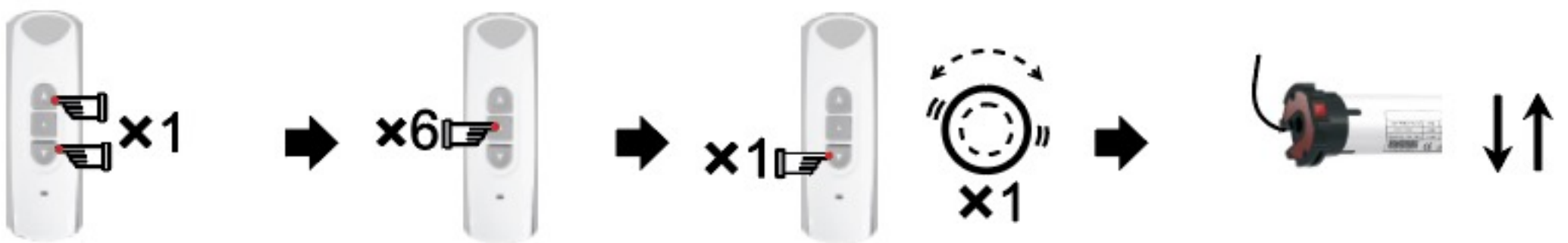
**A**



Programmiertaste (die Taste auf dem Antriebskopf) 3 Sekunden lang gedrückt halten, bis der Antrieb vibriert.

Die Richtung der Motorbewegung wurde erfolgreich geändert.

**B**



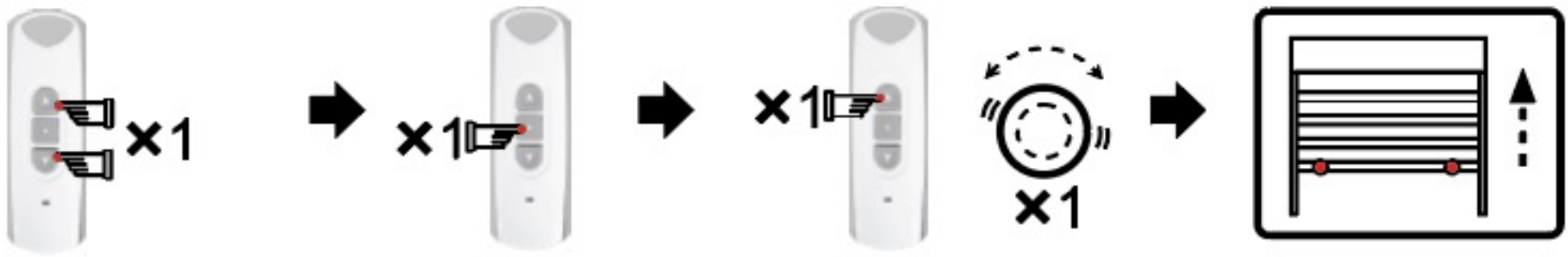
Auf- und Ab-Taste gleichzeitig drücken

Stopp-Taste sechs Mal (6x Klick) innerhalb von 10 Sekunden drücken.

Ab-Taste einmal innerhalb von 10 Sekunden drücken, der Antrieb wird vibrieren.

Die Richtung der Motorbewegung wurde erfolgreich geändert.

## FUNKTION DER IMPULSBEWEGUNG



Auf- und Ab-Taste gleichzeitig drücken.

Stopp-Taste einmal innerhalb von 10 Sekunden drücken.

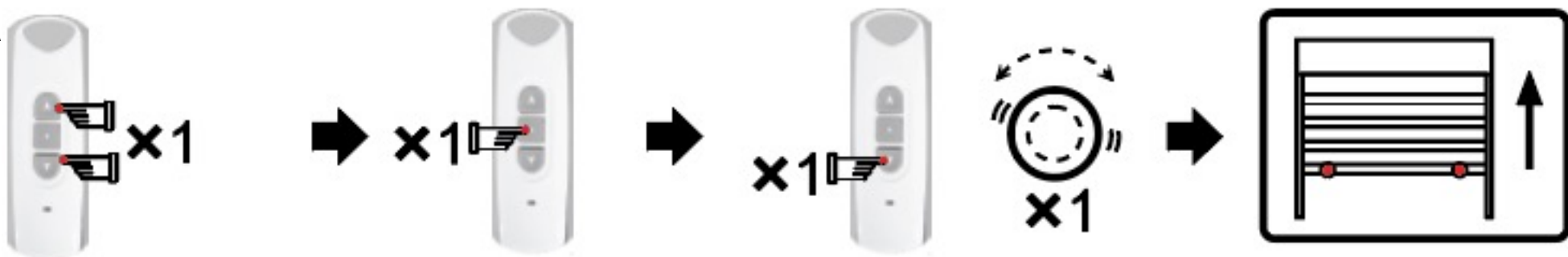
Auf-Taste einmal innerhalb von 10 Sekunden drücken, der Antrieb wird vibrieren.

Der Antrieb arbeitet im Impulsbewegungsmodus.

### HINWEIS:

Wenn der Motor im Impulsbewegungsmodus fährt, halten Sie Auf- oder Ab-Taste 3 Sekunden lang drücken, so wird der Antrieb ununterbrochen fahren.

## LÖSCHEN DES IMPULSBEWEGUNGSMODUS



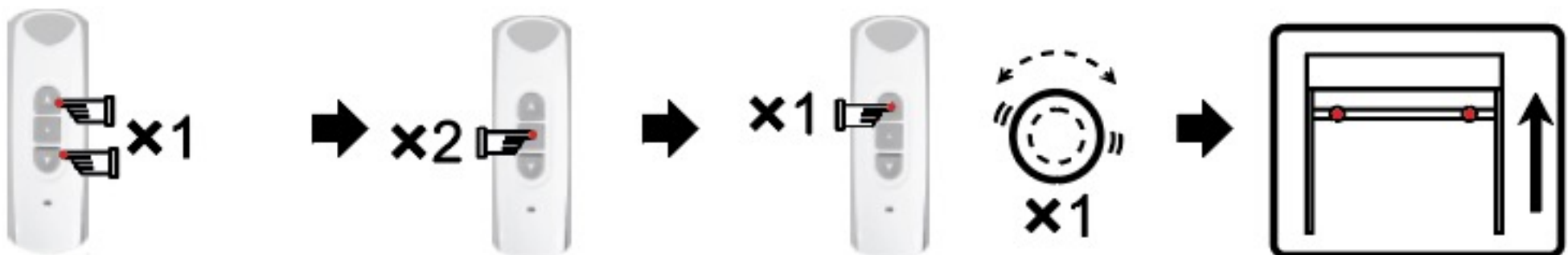
Auf- und Ab-Taste gleichzeitig drücken.

Stopp-Taste einmal innerhalb von 10 Sekunden drücken.

Ab-Taste einmal innerhalb von 10 Sekunden drücken, der Antrieb wird vibrieren.

Der Impulsbewegungsmodus wurde deaktiviert. Der Antrieb wird ununterbrochen fahren.

## EINSTELLUNG DER OBEREN ENDLAGE



Auf- und Ab-Taste gleichzeitig drücken

Stopp-Taste einmal innerhalb von 10 Sekunden drücken.

Auf-Taste einmal innerhalb von 10 Sekunden drücken, der Antrieb wird vibrieren.

Die obere Endlage wurde eingestellt.

## EINSTELLUNG DER UNTEREN ENDLAGE



Auf- und Ab-Taste gleichzeitig drücken

Stopp-Taste einmal innerhalb von 10 Sekunden drücken.

Ab-Taste einmal innerhalb von 10 Sekunden drücken, der Antrieb wird vibrieren.

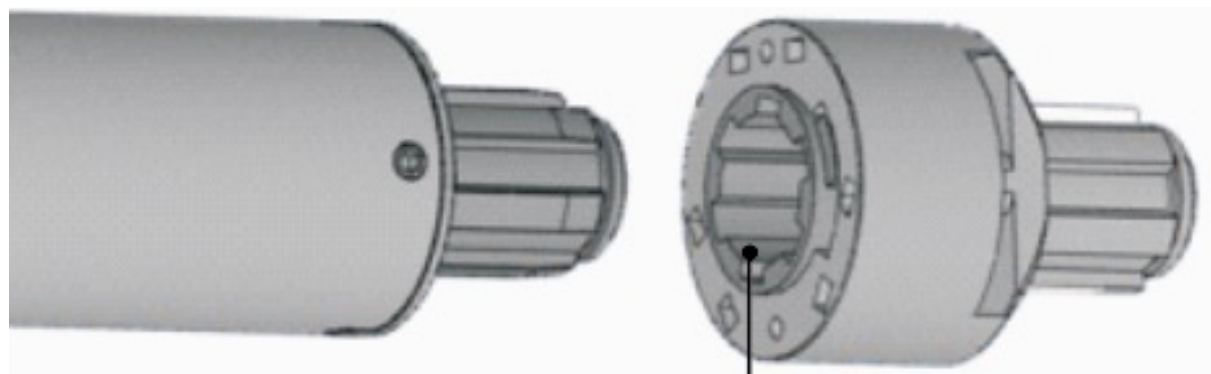
Die obere Endlage wurde eingestellt.

## AUTOMATISCHE EINSTELLUNG DER ENDLAGEN

### HINWEIS:

Diese Funktion ist nur bei 45mm Motor verfügbar.

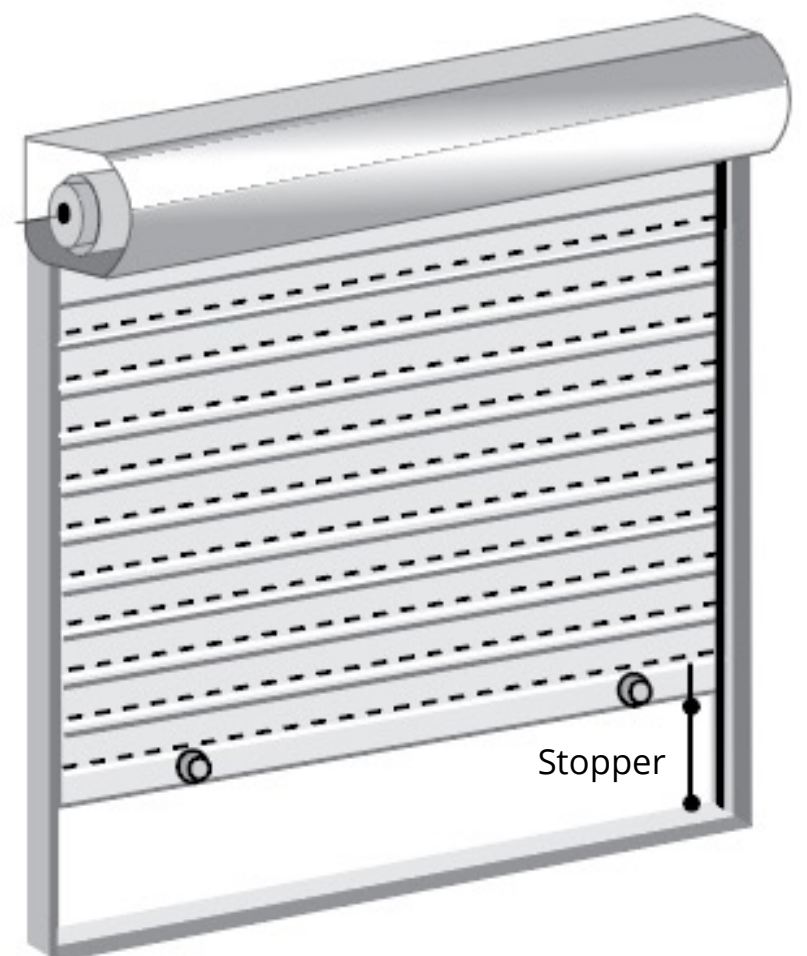
Wenn die Hinderniserkennung ausgeschaltet ist, ist die automatische Einstellung der Endlagen nicht möglich. In diesem Fall müssen die Endlagen manuell eingestellt werden. Sehen Sie: Seite 6 und 7.



Mitnehmer



Fixieren Sie den Mitnehmer mithilfe des Sicherungsbügels.

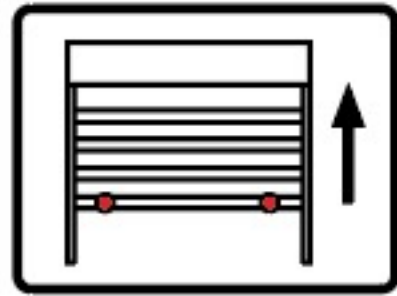


Stopper

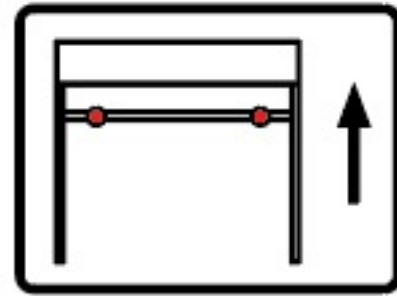
## AUTOMATISCHE EINSTELLUNG DER OBEREN ENDLAGE



Auf-Taste drücken.



Der Rollladen fährt nach oben.

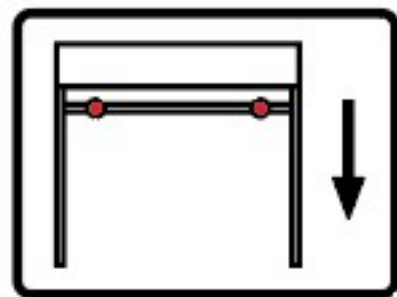


Der Rollladen stoppt sofort nach dem Eintreffen des Widerstands. Der Antrieb speichert eine etwas niedrigere Position als die obere Endlage.

## AUTOMATISCHE EINSTELLUNG DER UNTEREN ENDLAGE



Ab-Taste drücken.



Der Rollladen fährt nach unten.



Der Rollladen stoppt sofort nach dem Eintreffen des Widerstands. Der Antrieb speichert diese Position als die untere Endlage.

### HINWEIS:

Wenn die Auf/Ab Taste gedrückt wird, soll der Antrieb in Richtung oben/unten fahren. Wenn der Rollladen in Gegenrichtung fährt, soll die Richtung der Motorbewegung geändert werden. Sehen Sie: Änderung der Richtung der Motorbewegung, Seite 5.

Es gibt zwei Modi der Hinderniserkennung:

- Der Antrieb erkennt ein Hindernis und stoppt – der Rollladen wird automatisch stoppen, sofort er auf einem Hindernis trifft.
- Der Antrieb erkennt ein Hindernis, stoppt und reversiert – Wenn die Endlagen eingestellt sind und der Antrieb nach unten fährt und auf ein Hindernis stößt, fährt er etwas zurück und fährt wieder nach unten. Stößt der Antrieb noch mal auf einem Hindernis, reversiert er und dann hört er auf zu laufen.



## AKTIVIERUNG DER HINDERNISERKENNUNG BEI DEM ABFAHRT

### FUNKTION DER HINDERNISERKENNUNG:

Der Rollladen registriert ein Hindernis während ihrer Fahrt. Wenn sich ein Hindernis im Laufbereich des Rollladens befindet, stoppt der Antrieb automatisch, um den Rollladen vor Beschädigungen zu schützen und Unfälle zu vermeiden. Die Werkseinstellungen sind so eingestellt, dass die Hinderniserkennung sowohl bei Auf- als auch Abfahrt aktiv ist. Die Hinderniserkennung bei dem Abfahren kann im Notfall abgeschaltet werden. Sehen Sie die folgenden Schritte.



Auf- und Ab-Taste gleichzeitig drücken.

Stopp-Taste drei Mal (3x Klick) innerhalb von 10 Sekunden drücken.

Auf-Taste einmal innerhalb von 10 Sekunden drücken, der Antrieb wird vibrieren. Die Funktion der Hinderniserkennung bei dem Abfahrt wurde aktiviert.

## DEAKTIVIERUNG DER HINDERNISERKENNUNG BEI DEM ABFAHRT



Auf- und Ab-Taste gleichzeitig drücken.

Stopp-Taste drei Mal (3x Klick) innerhalb von 10 Sekunden drücken.

Ab-Taste einmal innerhalb von 10 Sekunden drücken, der Antrieb wird vibrieren. Die Funktion der Hinderniserkennung bei dem Abfahrt wurde deaktiviert.

### HINWEIS:

Der Antrieb hat keine Hinderniserkennungsfunktion von unten bis zu 15 cm.

## LÖSCHEN DER OBEREN ENDLAGE



Auf- und Ab-Taste gleichzeitig drücken.

Stopp-Taste vier Mal (4x Klick) innerhalb von 10 Sekunden drücken.

Auf-Taste einmal innerhalb von 10 Sekunden drücken, der Antrieb wird vibrieren.

Die obere Endlage wurde erfolgreich gelöscht.

## LÖSCHEN DER UNTEREN ENDLAGE



Auf- und Ab-Taste gleichzeitig drücken.

Stopp-Taste vier Mal (4x Klick) innerhalb von 10 Sekunden drücken.

Ab-Taste einmal innerhalb von 10 Sekunden drücken, der Antrieb wird vibrieren.

Die untere Endlage wurde erfolgreich gelöscht.

## DIE DRITTE ENDLAGE

**A:** Einstellung der dritten Endlage



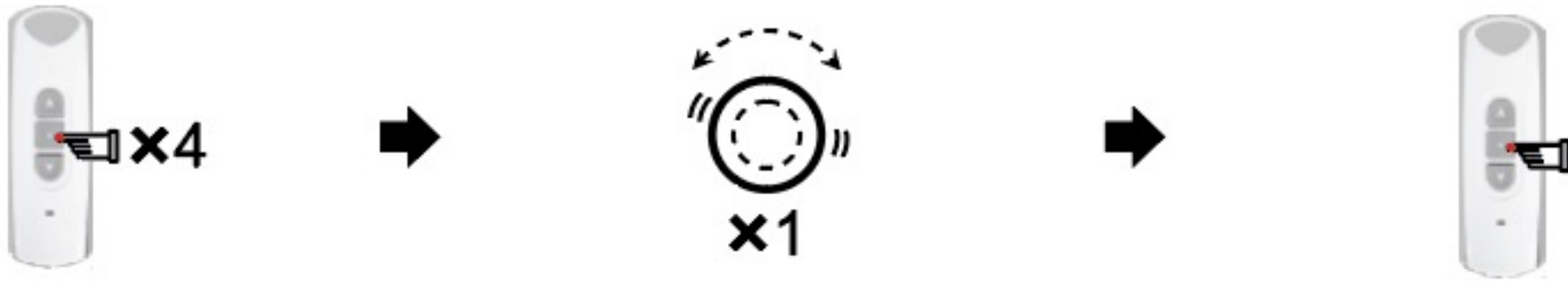
Wenn sich der Antrieb an der gewünschten Position befindet, Stop-Taste vier Mal (4x Klick) drücken.

Der Antrieb wird vibrieren, das bedeutet, dass die gewünschte Position als dritte Endlage eingestellt wurde.

Stopp-Taste 2 Sekunden lang drücken halten. Der Antrieb fährt bis zur dritten Endlage.

## DIE DRITTE ENDLAGE

**B:** Die dritte Endlage neu stellen



Wenn sich der Antrieb an der gewünschten Position befindet, Stopp-Taste vier Mal (4x Klick) drücken.

Der Antrieb wird vibrieren, dass bedeutet, dass die neue, dritte Endlage eingestellt ist und die letzte Endlage gelöscht wurde.

Stopp-Taste 2 Sekunden lang gedrückt halten. Der Antrieb fährt bis zur neuen, dritten Endlage.


### HINWEIS:

Die dritte Endlage wird auch als mittlere Endlage bezeichnet und ist an jeder Position zwischen der oberen und unteren Endlage einstellbar. Die dritte Endlage wird automatisch beim Löschen der oberen und unteren Endlage gelöscht.

## OPTIONALE FUNKTION ANSCHLUSS EINES SCHALTERS

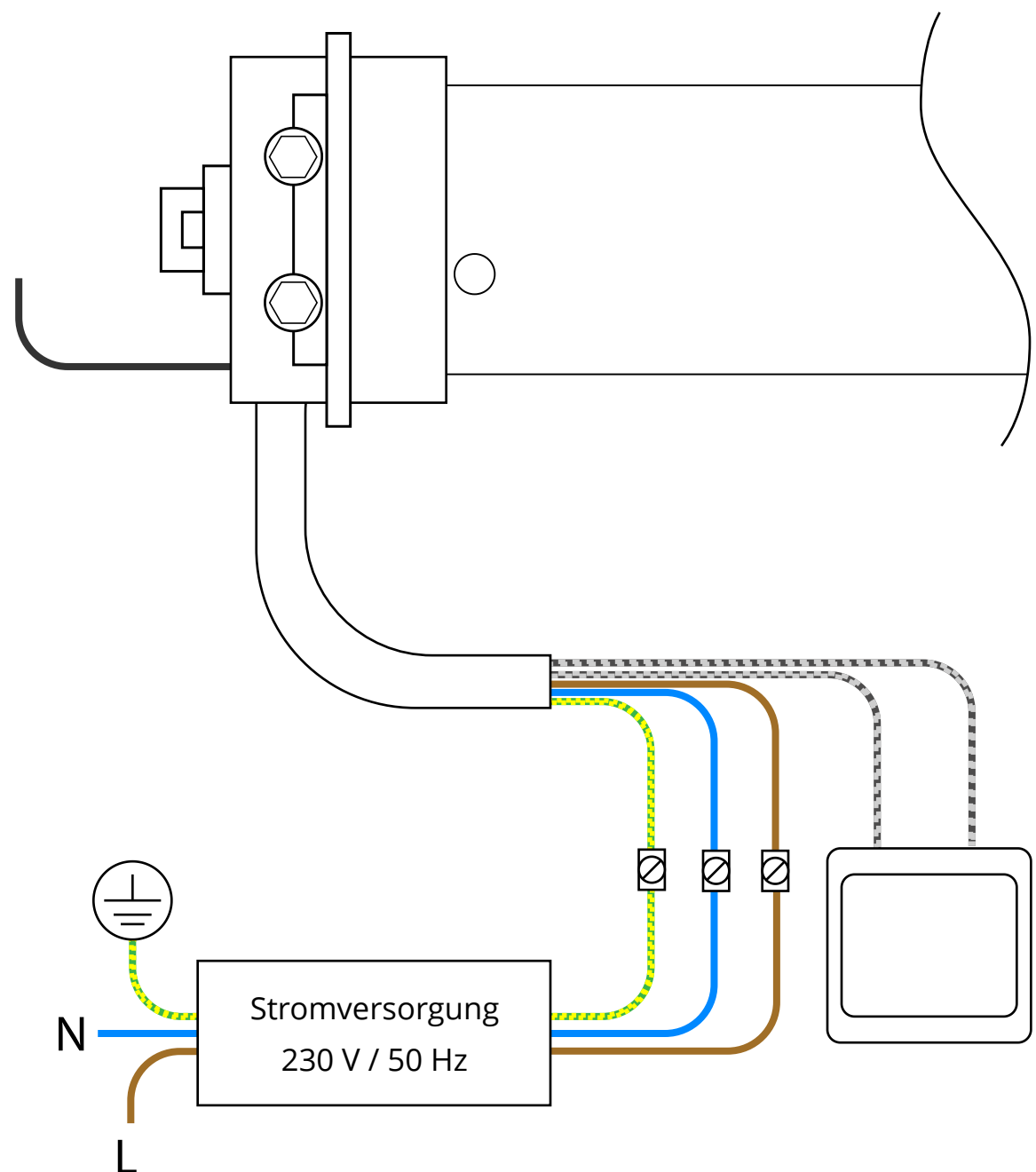
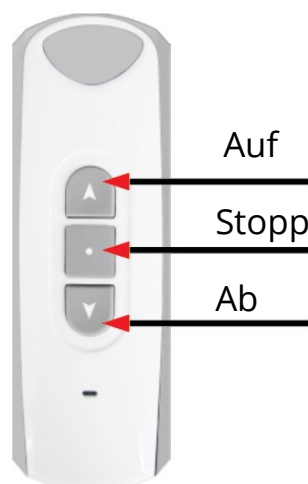
Einweg-Schalter (kompatibel mit Antriebe, die über ein 5-adriges Kabel verfügen)

### ELEKTRISCHER ANSCHLUSS

-  Erdleiter gelb/grün
-  Neutralleiter / blau
-  Phasenleiter / braun
-  Antenne (schwarz)
-  Schwarz und grau

### FUNKTIONSWEISE






Der Antrieb fährt im Zyklus: Auf - Stopp - Ab - Stopp, wenn der Schalter jedes Mal gedrückt wird.

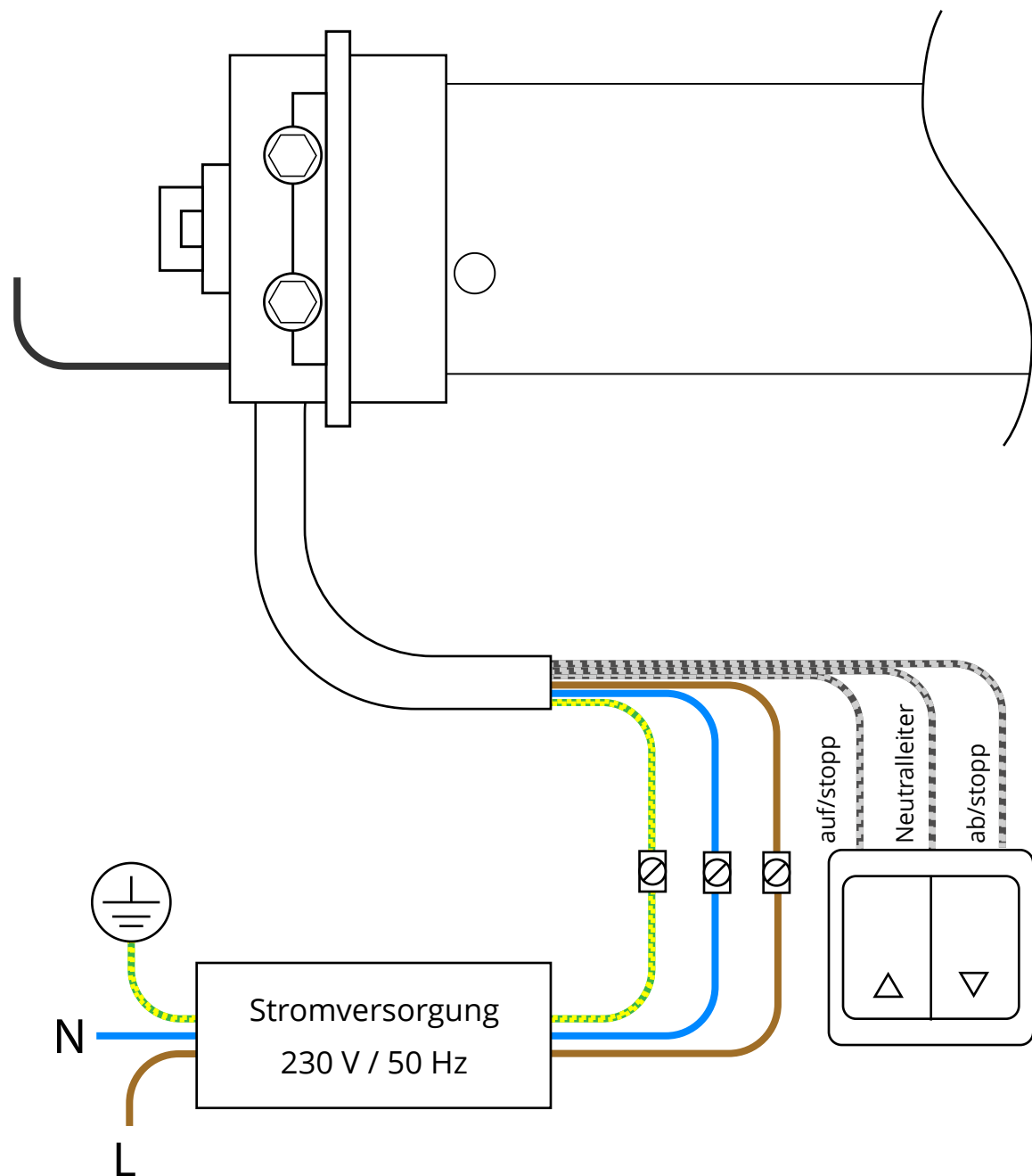


## OPTIONALE FUNKTION ANSCHLUSS EINES SCHALTERS

Doppelschalter (kompatibel mit Antriebe, die über ein 6-adrigen Kabel verfügen)

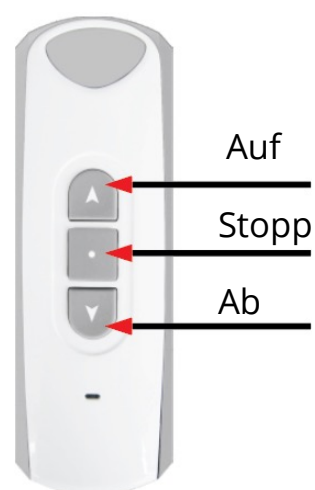
### ELEKTRISCHER ANSCHLUSS

-  Erdleiter gelb/grün
-  Neutralleiter / blau
-  Phasenleiter / braun
-  Antenne (schwarz)
-  Schwarz und grau



### FUNKTIONSWEISE

- 1** Taste A drücken, der Antrieb fährt in die Richtung nach oben.
- 2** Taste A wieder drücken oder Taste B drücken, der Antrieb stoppt.
- 3** Taste B drücken, der Antrieb fährt in die Richtung nach unten.



### HINWEIS:

Einweg-Schalter ist kompatibel mit Antriebe, die über ein 5-adrigen Kabel verfügen. Ein Doppelschalter ist kompatibel mit Antriebe, die über ein 6-adrigen Kabel verfügen.

## WICHTIGE HINWEISE

- Die Einstellung kann aufgrund von Signalstörungen fehlschlagen. In diesem Fall bitte die Einstellungen auf Werkseinstellung zurücksetzen.
- Der Handsender RE101 wird in dieser Anleitung nur als Beispiel genommen. Der Antrieb ist auch mit anderen Funkhandsendern kompatibel.
- Bitte drücken Sie die Tasten nicht zu lange, falls die Batterien schwach sind. Der Tastendruck sollte etwa 0,5 s im 1s-Intervall betragen. Wenn die Batterien schwach sind, ersetzen Sie bitte die Batterien.
- Der Antrieb steht unter Hochspannung. Bitte verbauen Sie ihn nicht in eine feuchte Umgebung.
- Kinder dürfen nicht mit dem Antrieb spielen.
- Betriebstemperatur: -10 ~+55°C
- Die Produktgestaltung und die Spezifikationen sind ohne vorherige Ankündigung oder Verpflichtung veränderlich.